

**ФИТИНГИ РЕЗЬБОВЫЕ
ЛАТУННЫЕ НИКЕЛИРОВАННЫЕ**

**УДЛИНИТЕЛИ
СОЕДИНИТЕЛИ ПЯТИХОДОВЫЕ**

ПАСПОРТ И РУКОВОДСТВО ПО ЭКСПЛУАТАЦИИ

МОД.9031, 9036, 9038



1 ОБЩИЕ СВЕДЕНИЯ

Фитинги резьбовые латунные никелированные (ГОСТ 32585)

Изготовитель:

Zhejiang Romway Machinery Manufacturing Co.,Ltd no.16, Dragon road, Huangze industrial zone, Shengzhou city, Zhejiang.

Импортер: Общество с ограниченной ответственностью «САНТЕХКОМПЛЕКТ»

142700, Московская область, г. Видное, Белокаменное ш., 1

тел.: +7 (495) 825-25-05; +7 (499) 825-25-05

2 СЕРТИФИКАЦИЯ/ СООТВЕТСТВИЕ ТРЕБОВАНИЯМ

Сертификат соответствия № РОСС.CN.НЕ06.H00814 от 29.12.2022 №0025377, Свидетельство о государственной регистрации № KG.11.01.09.013.E.002718.11.16 от 16.11.2016г.

3 НАЗНАЧЕНИЕ И ОБЛАСТЬ ПРИМЕНЕНИЯ

Латунные резьбовые фитинги предназначены для создания разъемных соединений на трубопроводах хозяйственно-питьевого водоснабжения (ГВС, ХВС), отопления, сжатого воздуха, технологических трубопроводах, транспортирующих жидкости и газы, не агрессивные к материалу корпуса и уплотнений изделия. Фитинги могут применяться на трубопроводах, выполненных из любого материала (сталь, медь, полимеры, металлополимеры).

4 ТЕХНИЧЕСКИЕ ХАРАКТЕРИСТИКИ

Таблица 1 – Основные параметры и технические характеристики

Характеристика	Ед. изм.	Значение	Нормативный документ
Основной материал изделия	-	Латунь CW617N (ЛС 59-2)	EN 12165, ГОСТ15527
Вид покрытия	-	Никель	ГОСТ 9.303
Диапазон диаметров (DN)	мм	15-25	ГОСТ 28338
Тип присоединительных резьб	-	Трубная цилиндрическая	ГОСТ 6357
Температура рабочей среды	°С	-20 до +150	ГОСТ Р 24856
Давление номинальное (PN) в зависимости от диаметра условного прохода	бар	до 40	ГОСТ 26349
Рабочее давление	бар	до 16	
Температура окружающей среды	°С	от -10 до +60	ГОСТ 21345
Установка на трубопроводе	-	Произвольно	
Срок службы средний	лет	10	

5 ГАБАРИТНЫЕ РАЗМЕРЫ И НОМЕНКЛАТУРА

Таблица 2 -Удлинитель хромированный резьба-муфта модель 9031 Aquasfera

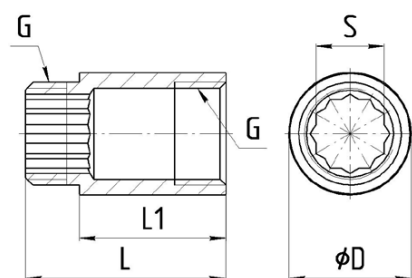
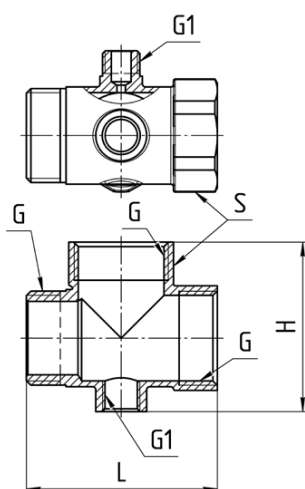


Рис.1

Арт.	DN	G	L, мм	L1, мм	S, мм	D, мм	PN, бар	Масса, г
9031-01	15	1/2"	20,5	10	14	25	40	27
9031-02	15	1/2"	31	20	14	25	40	43
9031-03	15	1/2"	41	30	14	25	40	61
9031-04	15	1/2"	51	40	14	25	40	77
9031-05	15	1/2"	61	50	14	25	40	94
9031-06	15	1/2"	71	60	14	25	40	114

**Продолжение. Таблица 2 -Удлинитель хромированный
резьба-муфта модель 9031 Aquasfera**

Арт.	DN	G	L, мм	L1, мм	S, мм	D, мм	PN, бар	Мас- са, г
9031-07	15	1/2"	81	70	14	25	40	131
9031-08	15	1/2"	91	80	14	25	40	148
9031-09	15	1/2"	101	90	14	25	40	166
9031-10	15	1/2"	111	100	14	25	40	183
9031-11	20	3/4"	32	20	19	30	30	53,5
9031-12	20	3/4"	52	40	19	30	30	93
9031-13	20	3/4"	72	60	19	30	30	125,5
9031-14	20	3/4"	92	80	19	30	30	166
9031-15	20	3/4"	112	100	19	30	30	209



**Таблица 3 -Соединитель для насосных станций 5-выводной
модель 9036 Aquasfera**

Арт.	DN	G	G1	S, мм	L, мм	H, мм	PN, бар	Масса, г
9036-01	25	1"	1/4"	37	67,5	60	25	200
9036-02	25	1"	1/4"	37	80	60	25	220

Рис.2

**Таблица 4 -Удлинитель с наружным шестигранником
резьба-муфта модель 9038 Aquasfera**

Арт.	DN	G	S, мм	L, мм	L1, мм	PN, бар	Масса, г
9038-01	15	1/2"	24	20,5	10	40	29
9038-02	15	1/2"	24	30,5	20	40	47
9038-03	15	1/2"	24	40,5	30	40	65
9038-04	15	1/2"	24	50,5	40	40	82
9038-05	15	1/2"	24	60,5	50	40	100
9038-06	15	1/2"	24	70,5	60	40	118
9038-07	15	1/2"	24	80,5	70	40	135
9038-08	15	1/2"	24	90,5	80	40	153
9038-09	15	1/2"	24	100,5	90	40	171
9038-10	15	1/2"	24	110,5	100	40	189

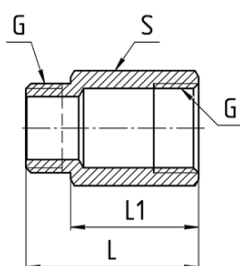


Рис.3

6 УПАКОВКА И КОМПЛЕКТАЦИЯ

6.1.Фитинги поставляются в собранном виде.

6.2.При отгрузке товара потребителю каждое тарное место укомплектовывается эксплуатационной документацией (по ГОСТ 2.601), содержащей паспорт, объединённый с руководством по эксплуатации и описанием работы изделия.

7 МАРКИРОВКА

7.1. Маркировка на поверхности фитинга выполнена методом штамповки и содержит следующую информацию:

- товарный знак;
- обозначение номинального давления;
- обозначение номинального диаметра;
- материал корпуса крана (марка латуни ЛС59-2);
- артикул крана;
- месяц и год изготовления;

7.2. К каждому фитингу прикреплен ярлык (бирка) со следующей информацией:

- товарный знак;
- наименование изделия, номинальный диаметр, характеристики присоединительных концов (исполнение, размеры)
- гарантийный срок;
- штрихкод
- рабочие параметры;
- наименование и адрес изготовителя и страна происхождения;
- адрес сайта уполномоченного изготовителем лица (УИЛ): www.aquasfera.ru;
- единый знак обращения на рынке ЕАЭС; знак обращения на рынке Российской Федерации.

8 МЕРЫ БЕЗОПАСНОСТИ

8.1. ЗАПРЕЩАЕТСЯ:

- эксплуатировать фитинги при параметрах и условиях, не соответствующих паспортным значениям;
- производить монтажные, демонтажные, профилактические работы при наличии давления в системе.

8.2. В процессе эксплуатации, при указанных в паспорте параметрах, фитинги не оказывают вреда окружающей среде и здоровью человека.

9 МОНТАЖ И ОБСЛУЖИВАНИЕ

9.1. Фитинги должны эксплуатироваться строго в соответствии с техническими характеристиками, указанными в настоящем паспорте.

9.2. Монтаж латунных фитингов следует производить в соответствии с требованиями СП 73.13330 «Внутренние санитарно-технические системы», отклонения соосности собранных узлов не должны превышать плюс/минус 3 мм при длине до 1 м и плюс/минус 1 мм на каждый последующий метр.

9.3. Монтаж фитингов необходимо производить на резьбовые элементы трубопроводов с трубной цилиндрической резьбой в соответствии с ГОСТ 6357.

9.4. Запрещено применение инструмента, оказывающего сжимающее воздействие на корпус фитинга (газовые ключи).

9.5. Предельное значение крутящего момента при монтаже, см. Табл.5

Таблица 5 - Предельное значение крутящего момента при монтаже

DN	15	20	25
Крутящий момент (резьбовое соединение), Нм	30	40	60
Крутящий момент (нак. гайка), Нм	25	28	30

9.6. В качестве уплотнения на резьбовой части фитинга должны применяться материалы, поддерживающие технические параметры системы, такие как фторопластовые материалы (ФУМ), льняная прядь, герметики.

9.7. Фитинг не нуждается в дополнительном обслуживании в течение всего срока эксплуатации трубопровода.

9.8. Фитинги должны эксплуатироваться при давлении и температуре, изложенных в таблице 1 раздела №4. Технические характеристики.

9.9. Не рекомендуется установка фитингов на среды, содержащие абразивные компоненты.

9.10. После осуществления монтажа оборудования должны быть проведены испытания на герметичность соединений в соответствии с ГОСТ 24054, ГОСТ 25136.

10 УТИЛИЗАЦИЯ

10.1. Утилизация изделия (переплавка, захоронение, перепродажа) производится в порядке, установленном Законами РФ от 04 мая 1999 г. № 96-ФЗ «Об охране атмосферного воздуха» (в редакции от 11.06.2021г.), от 24 июня 1998 г. № 89-ФЗ (в редакции от 14.07.2022г.) «Об отходах производства и потребления», от 10 января 2002г. № 7-ФЗ «Об охране окружающей среды» (в редакции от 26.03.2022г.), а также другими российскими и региональными нормами, актами, правилами, распоряжениями и пр., принятыми во исполнение указанных законов.

11 ТРАНСПОРТИРОВКА И ХРАНЕНИЕ

11.1. При отгрузке потребителю латунные фитинги не подвергаются консервации, так как материалы, применяемые при их изготовлении, атмосферостойкие или имеют защитные покрытия.

11.2. Транспортирование фитингов проводят любым видом транспорта в соответствии с правилами перевозок грузов, действующих на данном виде транспорта.

11.3. Условия транспортирования - 5 по ГОСТ 15150. Фитинги допускается перевозить всеми видами наземного, водного и воздушного транспорта в закрытых, защищённых от внешних факторов транспортных ёмкостях (контейнер, крытый фургон, крытый кузов и прочее) с соблюдением требований манипуляционных знаков, размещённых на коробках при температурах окружающей среды от -50 до +50°C в заводской гофротаре при относительной влажности до 80%, без заводской тары при относительной влажности до 100%. При транспортировке фитинги и тара не должны испытывать: нагрев от прямых солнечных лучей, влияние мокрых осадков, ударов, изгибов, деформации. Методы транспортирования должны обеспечивать сохранность фитингов и заводской тары в состоянии, выпущенном с завода-изготовителя.

11.4. Условия хранения - 3 по ГОСТ 15150, тип атмосферы II ГОСТ 15150, если иное не указано в КД и ЭД. Фитинги допускается хранить в закрытых, защищённых от внешних факторов помещениях, навесах, палатках и прочих, без отопления, кондиционирования, теплоизоляции при температурах окружающей среды от -50 до +50°C в заводской гофротаре при относительной влажности до 80%, без заводской тары при относительной влажности до 100%. При хранении фитингов и тара не должны испытывать: нагрев от прямых солнечных лучей, влияние мокрых осадков, ударов, изгибов, деформации. Методы хранения должны обеспечивать сохранность фитингов и заводской тары в состоянии, выпущенном с завода-изготовителя.

12 ГАРАНТИЙНЫЕ ОБЯЗАТЕЛЬСТВА

12.1. Изготовитель гарантирует соответствие фитингов требованиям безопасности при соблюдении потребителем условий транспортировки, хранения, монтажа, эксплуатации, обслуживания.

12.2. Гарантия распространяется на все дефекты, возникшие по вине завода-изготовителя.

12.3. Гарантия не распространяется на дефекты, возникшие в следующих случаях:

- нарушение паспортных режимов хранения, монтажа, испытания, эксплуатации и обслуживания изделия;
- нарушение условий транспортировки и погрузо-разгрузочных работ;
- наличие следов воздействия веществ, агрессивных к материалам изделия;
- повреждений, вызванных пожаром, стихией, форс-мажорными обстоятельствами;
- повреждений, вызванных неправильными действиями потребителя;
- наличие следов постороннего вмешательства в конструкцию изделия.

12.4. Изготовитель оставляет за собой право вносить в конструкцию изделия изменения, не влияющие на эксплуатационные характеристики, заявленные в настоящем паспорте.

12.5. Гарантийный срок указан в гарантийном талоне.

13 УСЛОВИЯ ГАРАНТИЙНОГО ОБСЛУЖИВАНИЯ

13.1. Все претензии по качеству и работоспособности товара могут быть предъявлены в течение гарантийного срока.

- 13.2. Продукция, вышедшая из строя вследствие заводского брака, в рамках гарантийного срока ремонтируется или обменивается на новую бесплатно.
- 13.3. Решение о замене или ремонте изделия принимает экспертный центр.
- 13.4. Замененное изделие или его части, полученные в результате ремонта, переходят в собственность экспертного центра.
- 13.5. Затраты, связанные с демонтажем, монтажом и транспортировкой неисправного изделия в период гарантийного срока, Покупателю не возмещаются.
- 13.6. В случае необоснованности претензии затраты на диагностику и экспертизу изделия оплачиваются Покупателем.
- 13.7. Изделия принимаются в гарантийный ремонт (а также при возврате) полностью укомплектованными.

14 ОТМЕТКА О ПРИЕМКЕ

Фитинг арт. _____ изготовлен в соответствии с требованиями ГОСТ 32585 и технической спецификацией и признан годным к эксплуатации.

Дата изготовления указана на корпусе крана.

Отметка службы качества завода – изготовителя:

Дата приемки: « » 20 г.

ГАРАНТИЙНЫЙ ТАЛОН №

(наименование товара)

<u>№</u>	<u>н/н</u>	<u>Кол-во, шт.</u>	<u>Примечание</u>
<u>1</u>			
<u>2</u>			
<u>3</u>			
<u>4</u>			
<u>5</u>			

НАЗВАНИЕ И АДРЕС ТОРГУЮЩЕЙ ОРГАНИЗАЦИИ:

Дата продажи:

ФИО/Подпись продавца

Подпись покупателя:

Штамп или печать
торгующей организации

Гарантийный срок – 10 лет с даты продажи конечному потребителю.

Рекламации и претензии к качеству товара принимаются в форме письменного заявления.

WWW.AQUASFERA.RU

